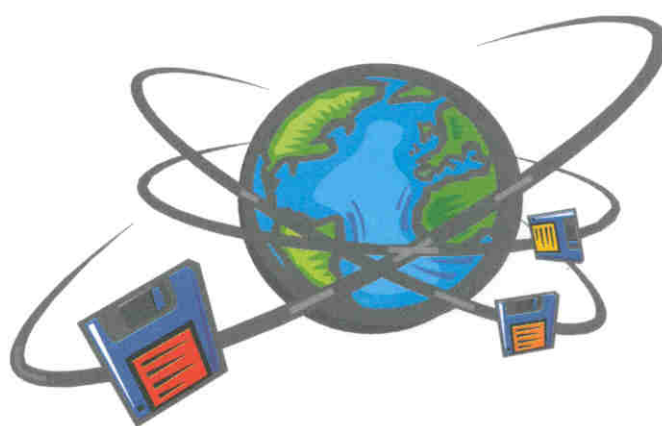


Listino Elettronico ANGAISA 6.0

Aggiornamento 01.10.2013



Compatibile con la
PIATTAFORMA di
E-Commerce B2B ANGAISA



Tracciato Listino NOTE TECNICHE §

Questo simbolo (§) individua gli approfondimenti ed i chiarimenti alle applicazioni dei meccanismi rispetto alla precedente release 5.1

1. MinAcq, Quantità, UmBase

Quantità indica quanto prodotto (espresso nell'unità di misura base **UmBase**) è presente nel confezionamento in cui l'articolo è fornito.

MinAcq indica la quantità di prodotto minima (espresso nella **UmBase**) che può essere acquistata. Deve essere uguale a **Quantità** (valore di default) oppure ad un suo multiplo.

Questi campi determinano i valori ammissibili per il campo **Quantità** nelle righe di un ordine di acquisto.

La quantità acquistata dell'articolo, espressa nell'unità di misura base (**UmBase**), deve essere al contempo maggiore-uguale a **MinAcq** e multipla di **Quantità**.

Esempi:

- Un raccordo è fornito in confezioni di cartone contenente ciascuna 10 pezzi. La quantità minima acquistabile è 5 scatole. Si ha:

UmBase=NAR (numero articoli); **Quantità**=10; **MinAcq**=50

- Un raccordo è fornito in confezioni di cartone contenenti ciascuna 10 pezzi. La quantità minima acquistabile è 1 scatola. Si ha:

UmBase=NAR; **Quantità**=10; **MinAcq**=10

-Un raccordo è fornito sfuso. La quantità minima acquistabile è 5 pezzi. Si ha:

UmBase=NAR; **Quantità**=1; **MinAcq**=5.

-Un raccordo è fornito sfuso. Si ha:

UmBase=NAR; **Quantità**=1; **MinAcq**=1.

2. UmBase, Quantità, UmAlter

UmAlter definisce l'aspetto dell'imballo minimo acquistabile dato da "**Quantità**" di "**UmBase**".

La formula che lega i valori dei tre campi è:

Quantità x **UmBase** = 1 x **UmAlter**

Esempi:

-Un raccordo è fornito in confezioni di cartone contenenti ciascuna 10 pezzi. Si ha:

UmBase = NAR; **Quantità**=10; **UmAlter**=CT (cartone)

ovvero 10 • articoli (NAR) = 1 • cartone (CT)

-Un tubo è fornito in rotoli da 50 metri. Si ha:

UmBase = MTR (metri); **Quantità** = 50; **UmAlter** = CL (rotolo)

ovvero 50 • metri = 1 • rotolo

oppure (sconsigliato)

UmBase = NAR; **Quantità** = 1; **UmAlter** = CL (rotolo)

ovvero 1 • articolo = 1 • rotolo

Questo approccio, seppur formalmente corretto, è sconsigliabile in quanto non consente di specificare la lunghezza del rotolo, informazione rilevante.

-Un raccordo è fornito sfuso. Si ha:

UmBase = NAR; **Quantità**=1; **UmAlter**=PCE (Pezzo)

ovvero 1 • articolo = 1 • pezzo

3. PrezzoListino e TipoPrezzo

Nei casi in cui il prodotto è fornito in imballi o confezioni (quando cioè **Quantità** è maggiore di 1) il campo **TipoPrezzo** consente al produttore di indicare se il prezzo di listino fa riferimento alla confezione (o imballo, rotolo, ecc..) o al singolo prodotto.

Se **TipoPrezzo**=BLANK, **PrezzoListino** è riferito a 1 di **UmBase**; se **TipoPrezzo**=C, **PrezzoListino** è riferito alla confezione minima, cioè a “**Quantità**” di “**UmBase**”, cioè a 1 di “**UmAlter**”.

Esempi:

-Un tubo è fornito in rotoli da 50 metri, il prezzo di listino è 2 € al metro. Si ha:

UmBase=MTR; **Quantità**=50; **UmAlter**=CL; **TipoPrezzo**=BLANK; **PrezzoListino**=2

-Un tubo è fornito in rotoli da 50 metri, il prezzo del rotolo è 100 €. Si ha:

UmBase=MTR; **Quantità**=50; **UmAlter**=CL; **TipoPrezzo**=C; **PrezzoListino**=100

-Un raccordo è fornito in scatole da 10 pezzi, il raccordo costa 3 €. Si ha:

UmBase NAR; **Quantità**=10; **UmAlter**=CT; **TipoPrezzo**=BLANK; **PrezzoListino**=3

-Un raccordo è fornito in scatole da 10 pezzi, il prezzo della scatola è 30 €. Si ha:

UmBase=NAR; **Quantità**=10; **UmAlter**=CT; **TipoPrezzo**=C; **PrezzoListino**=30

4. Confezionamenti multipli di un medesimo prodotto: CodArtCM

Talvolta un medesimo prodotto può essere acquistato, a scelta, in due o più confezionamenti.

Ad esempio, un raccordo può essere acquistato sfuso al prezzo di 3 €/pezzo, in scatole da 10 a 2,9 € al pezzo oppure in scatole da 100 a 2,5 € al pezzo.

Si rammenta innanzitutto che i diversi confezionamenti presenti a listino, anche se di uno stesso prodotto, devono riportare codici articolo distinti. Il valore del campo **CodArt**, infatti, deve essere univoco.

Il campo **CodArtCM**, se specificato, consente di riconoscere quali codici articolo rappresentano diversi confezionamenti di uno stesso prodotto e raggrupparli. Il suo contenuto sarà uguale al codice articolo del più piccolo confezionamento disponibile di quello stesso prodotto.

Il più piccolo confezionamento riporterà il suo codice medesimo.

Se un articolo può essere acquistato in un solo confezionamento, **CodArtCM** sarà BLANK.

Esempi:

- un raccordo può essere acquistato sfuso al prezzo di 3 €/pezzo, in scatole da 10 a 2,9 € al pezzo oppure in scatole da 100 a 2,5 € al pezzo.

Si hanno 3 codici:

CodArt =RAC001;	CodArtCM =RAC001;	PrezzoListino =3;	Quantità =1
CodArt =RAC002;	CodArtCM =RAC001;	PrezzoListino =2,9;	Quantità =10
CodArt =RAC003;	CodArtCM =RAC001;	PrezzoListino =2,5;	Quantità =100

Per tutti si ha: **UmBase**=NAR; **UmAlter**=CT; **TipoPrezzo**=BLANK.

- un tubo può essere acquistato in rotoli da 10 mt, al prezzo di 50 € al rotolo, oppure in rotoli da 100 mt al prezzo di 50 € al rotolo.

Si hanno 2 codici:

CodArt =TB001;	CodArtCM =TB001;	PrezzoListino =50;	Quantità =10
CodArt =TB002;	CodArtCM =TB001;	PrezzoListino =50;	Quantità =100

Per tutti si ha: **UmBase**=MTR; **UmAlter**=CL; **TipoPrezzo**=C.

- un raccordo può essere acquistato solo in confezioni da 20 pezzi, a 3 € al pezzo.

Si ha un solo codice:

CodArt =RAC004;	CodArtCM =BLANK;	PrezzoListino =3;	Quantità =20;
UmBase =NAR;	UmAlter =CT;	TipoPrezzo =BLANK.	

5. Stato prodotto

Il campo **Stato** può assumere cinque valori, come da tabella STATO: BLANK, E, S, R, M.

E – Eliminato, uscito di listino

Il valore E nel campo **Stato** indica che il prodotto è eliminato, uscito di listino, non più acquistabile.

É quindi possibile (e consigliabile), da parte del produttore, includere nel file anche gli articoli che escono di listino, specificando esplicitamente, che non sono più acquistabili.

Per gli articoli eliminati, la specifica del prezzo è facoltativa ed il campo **PrezzoListino** può essere posto a zero.

S – A esaurimento

Il valore S indica che l'articolo non è più in produzione, ma continuerà ad essere fornito fino ad esaurimento delle scorte da parte del produttore.

Dell'articolo a esaurimento, il produttore non garantisce la disponibilità che dovrà essere verificata di volta in volta sulla conferma d'ordine o telefonicamente.

R – A richiesta

L'articolo R non rientra nella normale produzione del fornitore ed è prodotto solo su specifica richiesta da parte del grossista.

Si tratta generalmente di articoli con misure o configurazioni particolari, materiali speciali o altre peculiarità.

È necessario, da parte del grossista, verificarne la disponibilità ed i tempi di consegna, generalmente variabili e comunque superiori ai prodotti di normale produzione.

Se il prezzo (**PrezzoListino**) può essere stabilito in fase di pubblicazione del listino sarà specificato, altrimenti (opzione tuttavia sconsigliata) sarà posto a zero.

M – Articolo su misura

Normalmente a listino devono essere riportati tutti prodotti del fornitore, in tutte le possibili varianti/misure/configurazioni, con un codice articolo distinto per ciascuna.

Alcuni articoli, tuttavia, vengono prodotti su specifica misura da parte del cliente. Altri, presentano un numero di opzioni tale che, combinate insieme, generano un numero di configurazioni troppo elevato perchè risulti ragionevole la pubblicazione di un codice per ciascuna.

Questi prodotti possono essere inclusi a listino con campo **Stato** a "M" che indica prodotto su misura, configurabile.

Il codice articolo **CodArt** riporterà solo la "radice" del codice, ovvero la parte di codice che non dipende dalle configurazioni disponibili.

Il prezzo di listino, **PrezzoListino**, sarà specificato solo se indipendente dalla configurazione o misura; in caso contrario sarà posto a zero.

Prodotti di questo tipo non possono essere gestiti nell'ambito dell'attuale release della piattaforma B2B ANGAISA, tuttavia possono essere inseriti nel file di listino (con **Stato=M**) affinché questo contenga effettivamente tutta la produzione del fornitore.

La gestione dei prodotti su misura sarà affrontata nelle future release della piattaforma.

6. Descrizione

La descrizione dell'articolo, **DesArt1**, deve consentire di identificare inequivocabilmente il prodotto all'interno dell'intera produzione del fornitore.

A tal proposito le descrizioni devono essere univoche (cioè non devono esserci due articoli con medesima descrizione) e contenere tutte le informazioni necessarie a qualificare il prodotto.

L'unico caso in cui è ammesso (e consigliabile) avere identiche descrizioni è per gli articoli che rappresentano diversi confezionamenti di un medesimo prodotto (vedi nota 4).

Si suggerisce di limitare la descrizione dell'articolo, **DesArt1**, a 45 caratteri, lasciando BLANK gli ultimi 5 bytes (il campo è lungo 50).

Molti gestionali in uso presso la distribuzione, infatti, utilizzano descrizioni di tale lunghezza e si vuole evitare che il troncamento a 45 caratteri comporti la perdita di informazioni.

Per eventuali diciture supplementari è possibile utilizzare il campo **DesArt2**.

Si consiglia, infine, di evitare l'impiego di caratteri speciali, lettere accentate ed il carattere "punto e virgola".

7. Pubblicazione dei listini e DataList

Ad ogni edizione del listino digitale, è opportuno includere gli articoli del precedente listino che escono di produzione, con relativa indicazione dello stato prodotto "E" o "S".

Se in corso d'anno, a seguito di correzioni, variazioni di prezzo o integrazione con nuovi prodotti, il listino digitale viene ri-pubblicato è opportuno che il nuovo file di listino contenga tutti gli articoli e non solamente quelli che hanno subito variazioni.

Il campo di testata **DataList** deve riportare la data di emissione del listino digitale. Il valore di questo campo, svolge la funzione di "numero progressivo" e permette di distinguere le varie ri-edizioni dello stesso listino occorse durante l'anno.

Il grossista, importando il listino con data di emissione più recente, è certo di allinearsi all'ultima edizione, con tutte le correzioni, integrazioni e variazioni intervenute in corso d'anno.

Tracciato Record Testata Listino Prezzi

Key	Nome Campo	Tipo	Lunghezza			Descrizione
			Tot.	Pos.	Dec.	
*	TipoRec	Testo	1	1		Tipo Record: T= Testata R= Riga V= Variazione CodArt N= Nota tecnica
*	FornCod	Testo	12	2		Codice del fornitore come da tabella CODICE
*	FornRgs	Testo	35	14		Ragione sociale del fornitore
*	FornList	Testo	12	49		Sigla o numero di listino
	FornLoc	Testo	35	61		Località della sede del fornitore
	FornProv	Testo	2	96		Provincia della sede del fornitore
	DataList	Data	8	98		Data emissione listino YYYYMMDD
	DataValList	Data	8	106		Data entrata in vigore del listino YYYYMMDD
	DesList	Testo	50	114		Descrizione del listino
	Valuta	Testo	9	164		Codice valuta come da tabella VALUTA
	Filler	Testo	§ 228	173		Campo vuoto ad uso futuro§
			§ 400			

§ Allineamenti : Tutti i campi alfanumerici a SN ; tutti i campi numerici a DX ; campi data e numerici non significativi = zero

§ Per una descrizione approfondita del tracciato e delle regole di codifica si rimanda alle **Istruzioni di compilazione** e alle **Note Tecniche**

La definizione di questo simbolo (§) è presente nelle "Note Tecniche" alla pagina 1 di 23

Istruzioni di compilazione dei tracciati record del Listino ANGAISA 6.0

La definizione di questo simbolo (§) è presente nelle "Note Tecniche" alla pagina 1 di 23

Tracciato record TESTATA:

Tipo record, Pos 001:

(OBBLIGATORIO) immettere "T" se è un record di testata, "R" se è un record di riga, "V" se è un record di variazione codice articolo, "N" se è un record di nota tecnica.

FornCod, Pos. 002:

(OBBLIGATORIO, se aderente alla piattaforma Business to Business ANGAISA) compilare inserendo il codice univoco del fornitore assegnato da ANGAISA. Il codice è composto da 12 caratteri come da tabella CODICE.

FornRgs, Pos. 014:

(OBBLIGATORIO) indicare la ragione sociale del fornitore.

FornList, Pos. 049:

(OBBLIGATORIO) sigla o numero del listino assegnato dal fornitore che deve coincidere con quello inserito nella riga.

FornLoc, Pos. 061:

(OBBLIGATORIO) indicare la località della sede del fornitore.

FornProv, Pos. 096:

(OBBLIGATORIO) indicare la sigla della provincia della sede del fornitore (per Roma indicare RM).

DataList, Pos. 098:

(OBBLIGATORIO) data emissione del listino digitale, in formato YYYYMMDD. (Non inserire punti, barre, o altri elementi separatori).

DataValList, Pos. 106:

(OBBLIGATORIO) data entrata in vigore del listino, in formato YYYYMMDD. (Non inserire punti, barre, o altri elementi separatori).

DesList, Pos. 114:

(OBBLIGATORIA) descrizione del fornitore per distinguere la tipologia o linea di prodotti inseriti nel listino.

Valuta, Pos 164:

(OBBLIGATORIA) codice della valuta secondo la tabella VALUTA.

Filler, Pos. 173: §

Campo vuoto ad uso futuro.

Tracciato Record Righe Listino Prezzi

Key	Nome Campo	Tipo	Lunghezza			Descrizione
			Tot.	Pos.	Dec.	
*	TipoRec	Testo	1	1		Tipo Record : T= Testata R= Riga V= Variazione CodArt N= Nota tecnica
*	FornCod	Testo	12	2		Codice del fornitore come da tabella CODICE
*	FornRgs	Testo	35	14		Ragione sociale del fornitore
*	FornList	Testo	12	49		Sigla o numero di listino
	EAN13	Testo	13	61		Codice EAN13 certificato UNICODE
	CodArt	Testo	15	74		Codice articolo del fornitore
	DesArt1	Testo	50	89		Descrizione articolo
	DesArt2	Testo	50	139		Descrizione articolo, se non è sufficiente il campo DesArt1
	CodiceFAM	Testo	20	189		Codice della Famiglia merceologica cui il prodotto appartiene
	UmBase	Testo	3	209		Unità di misura come da tabella MISURE BASE
	UmAlter	Testo	3	212		Unità di misura alternativa come da tabella MISURE ALTERNATIVE
	Quantita	Num	10	215	2	Quantità dell'articolo
	PrezzoListino	Num	15	225	4	Prezzo dell'articolo
	Codicelva	Testo	6	240		Codice iva come da tabella IVA
	Scelta	Num	3	246		Codice come da tabella SCELTA
	Spalettizzabile	Testo	1	249		Flag Spalettizzabile Si/No
	Moltiplicatore	Num	7	250	2	Coeff.moltiplicatore del prezzo unitario
	CoeffSuperficie	Num	8	257	4	Settore piastrelle (moltiplicatore collegato con la determinazione della superficie)
	Note	Testo	35	265		Campo per eventuali commenti
	CatSc	Testo	12	300		Categoria di sconto §
	MinAcq	Num	10	312	2	Quantità minima acquistabile riferita all'unità di misura §
	TipoPrezzo	Testo	1	322		Indica se il prezzo è riferito all'unità di misura base o all'unità di misura alternativa §
	Stato	Testo	1	323		Stato del prodotto come da tabella STATO §
	CodArtCm	Testo	15	324		Indica l'esistenza di confezionamenti alternativi §
	Filler	Testo	62	339		Campo vuoto ad uso futuro §
			§ 400			

§ Allineamenti : Tutti i campi alfanumerici a SN ; tutti i campi numerici a DX ; campi data e numerici non significativi = zero

§ Per una descrizione approfondita del tracciato e delle regole di codifica si rimanda alle **Istruzioni di compilazione** e alle **Note Tecniche**

La definizione di questo simbolo (§) è presente nelle "Note Tecniche" alla pagina 1di 23

Istruzioni di compilazione dei tracciati record del Listino ANGAISA 6.0

La definizione di questo simbolo (§) è presente nelle "Note Tecniche" alla pagina 1 di 23

Tracciato record RIGHE:

Tipo record, Pos 001:

(OBBLIGATORIO) immettere "T" se è un record di testata, "R" se è un record di riga, "V" se è un record di variazione codice articolo, "N" se è un record di nota tecnica.

FornCod, Pos 002:

(OBBLIGATORIO, se aderente alla piattaforma Business to Business ANGAISA) compilare inserendo il codice univoco del fornitore assegnato da ANGAISA. Il codice è composto da 12 caratteri come da tabella CODICE.

FornRgs, Pos. 014:

(OBBLIGATORIO) indicare la ragione sociale del fornitore.

FornList, Pos. 049:

(OBBLIGATORIO) sigla o numero del listino assegnato dal fornitore che deve coincidere con quello inserito nella testata.

EAN13, Pos 061:

(OBBLIGATORIO, se esiste) deve essere indicato solo per gli articoli con UNICODE EAN13 certificato, (non può essere una codifica interna del fornitore se questo non ha un proprio codice Indicod), deve riportare tutti i 13 numeri del codice.

CodArt, Pos.074:

(OBBLIGATORIO) codice articolo del fornitore.

DesArt1, Pos 089:

(OBBLIGATORIO) descrizione dell'articolo.

DesArt2, Pos 139:

(FACOLTATIVO) descrizione dell'articolo, se non sufficiente il campo **DesArt1**.

CodiceFAM, Pos 189:

(FACOLTATIVO) codice che contraddistingue le Famiglie merceologiche di classificazione dei prodotti per destinazione d'uso.

Tale classificazione è stata approvata e pubblicata come norma da parte di UNI per l'Italia e di CEN per l'Europa (CEN CWA 14113-1:2001).

La classificazione merceologica (copyright CEN, per l'Italia UNI) è presentata nell'apposita sezione all'interno del sito www.angaisa.it ed è utilizzabile gratuitamente in virtù della "riproduzione autorizzata ex accordo 19.12.2001 UNI-ANGAISA".

Inserire i valori indicati nella colonna CodiceFAM.

Per indicare la famiglia "lavabi su colonna" inserire 01010010.

UmBase, Pos.209: §

(OBBLIGATORIA) unità di misura, come da tabella MISURE BASE. Indica l'unità di misura nella quale è espresso il valore del campo **Quantità**.

Si noti che **UmBase** è l'unità di misura di riferimento anche per le quantità specificate su tutti i documenti EDI della piattaforma, dall'ordine alla fattura.

UmAlter, Pos 212: §

(OBBLIGATORIA se "Quantità" è maggiore di 1, altrimenti Blank) unità di misura alternativa come da tabella MISURE ALTERNATIVE. Descrive l'aspetto del confezionamento minimo acquistabile, dato da "Quantità" di "UmBase".

Quantità, Pos 215: §

(OBBLIGATORIA) indica la quantità di prodotto (espresso nella **UmBase**) presente nel confezionamento minimo. Pertanto specifica di quale valore la quantità acquistata dell'articolo deve essere multipla. Fare attenzione alla posizione dei valori decimali. Ad esempio per indicare la quantità 1 inserire 100.

PrezzoListino, Pos 225: §

(OBBLIGATORIO) prezzo di listino.

Codicelva, Pos 240:

(OBBLIGATORIO) aliquota IVA come da tabella IVA.

Scelta, Pos 246:

(OBBLIGATORIO) codice scelta come da tabella SCELTA.

Il default è uguale a 1 (inserire 1)

Spalettizzabile, Pos 249:

(OBBLIGATORIO) indica la possibilità di ricevere il materiale su pallet; per il distributore segnala un prezzo particolare. Flag spalettizzabile (S= sì; N= no).

Il valore di default è "S".

Moltiplicatore, Pos 250:

(OBBLIGATORIO) è un coefficiente di moltiplicazione per il prezzo di listino. Se diverso da 1 (valore di default), il prezzo dell'articolo è dato dal prodotto tra **PrezzoListino** e **Moltiplicatore**.

Prezzo = **PrezzoListino** x **Moltiplicatore**

CoeffSuperficie, Pos 257:

(OBBLIGATORIO) moltiplicatore collegato con la determinazione della superficie.

Il default è uguale a 1 (inserire 00010000).

Note, Pos 265:

(FACOLTATIVO) spazio disponibile per eventuali commenti.

CatSc, Pos 300: §

(OBBLIGATORIO) rappresenta l'eventuale categoria di sconto di un articolo;

Se specificata, riporta la sigla o il codice della categoria di sconto alla quale l'articolo appartiene. Le sigle utilizzate per indicare le varie categorie sono a discrezione del fornitore.

Se non specificato, il valore di default è pari alla sigla di listino, valore contenuto nel campo **FornList**.

Si consiglia, vivamente, di attribuire comunque una sigla o codice sempre diverso da **FornList** anche per gli articoli che non appartengono ad alcuna categoria di sconto, in modo da non dover modificare il campo alla pubblicazione di un nuovo listino.

MinAcq, Pos 312: §

(OBBLIGATORIO) rappresenta la quantità minima acquistabile espressa nell'unità di misura base. Deve essere multiplo intero positivo del valore del campo **Quantità** (che ne rappresenta il valore di default).

TipoPrezzo, Pos 322: §

(OBBLIGATORIO) indica se il prezzo è riferito all'unità di misura base o alternativa; può assumere due valori:

Se **TipoPrezzo** = "BLANK" (default) il prezzo è relativo all'unità di misura base.

Se **TipoPrezzo** = "C" il prezzo è relativo all'unità di misura alternativa, ovvero a "**Quantità**" di "**UmBase**"

Stato, Pos 323: §

(OBBLIGATORIO) Indica lo stato del prodotto, per la compilazione di questo campo, vedere tabella STATO.

CodArtCm, Pos 324: §

(FACOLTATIVO) Indica il codice articolo del più piccolo confezionamento acquistabile di quello stesso prodotto. Se il prodotto è disponibile in un solo confezionamento il valore del campo sarà BLANK.

Il valore di default è BLANK.

Filler, Pos. 339: §

Campo vuoto ad uso futuro.

Tracciato Record Variazione Listino Prezzi

Key	Nome Campo	Tipo	Lunghezza			Descrizione
			Tot.	Pos.	Dec.	
*	TipoRec	Testo	1	1		Tipo Record : T= Testata R= Riga V= Variazione CodArt N= Nota tecnica
*	FornCod	Testo	12	2		Codice del fornitore come da tabella CODICE
*	FornRgs	Testo	35	14		Ragione sociale del fornitore
*	FornList	Testo	12	49		Sigla o numero di listino
	EAN13	Testo	13	61		Codice EAN13 certificato UNICODE
	CodArt	Testo	15	74		Vecchio Codice articolo del fornitore
	NewCodArt	Testo	15	89		Nuovo Codice articolo del fornitore
	Nota	Testo	50	104		Nota tecnica relativa alla variazione di codice .
	Filler	Testo	§ 247	154		Campo vuoto ad uso futuro §
			§ 400			

§ Allineamenti : Tutti i campi alfanumerici a SN ; tutti i campi numerici a DX ; campi data e numerici non significativi = zero

§ Per una descrizione approfondita del tracciato e delle regole di codifica si rimanda alle **Istruzioni di compilazione** e alle **Note Tecniche**

La definizione di questo simbolo (§) è presente nelle "Note Tecniche" alla pagina 1 di 23

Istruzioni di compilazione dei tracciati record del Listino ANGAISA 6.0

La definizione di questo simbolo (§) è presente nelle "Note Tecniche" alla pagina 1 di 23

Tracciato record VARIAZIONE CodArt:

Tipo record, Pos 001:

(OBBLIGATORIO) immettere "T" se è un record di testata, "R" se è un record di riga, "V" se è un record di variazione codice articolo, "N" se è un record di nota tecnica.

FornCod, Pos. 002:

(OBBLIGATORIO, se aderente alla piattaforma Business to Business ANGAISA, in caso negativo compilare i campi **FornRgs**, **FornLoc**, **FornProv**) compilare inserendo il codice univoco del fornitore assegnato da ANGAISA. Il codice è composto da 12 caratteri come da tabella CODICE.

FornRgs, Pos. 014:

(OBBLIGATORIO) indicare la ragione sociale del fornitore.

FornList, Pos. 049:

(OBBLIGATORIO) sigla o numero del listino assegnato dal fornitore che deve coincidere con quello inserito nella riga. Introdurre la parola riservata "OMNI", per indicare che la variazione di codice articolo è riferita a tutti i listini che contengono lo specifico **CodArt**.
Se la variazione riguarda uno specifico listino, indicare il relativo codice listino.

EAN13, Pos 061:

(OBBLIGATORIO, se esiste) deve essere indicato solo per gli articoli con UNICODE EAN13 certificato, (non può essere una codifica interna del fornitore se questo non ha un proprio codice Indicod), deve riportare tutti i 13 numeri del codice.

CodArt, Pos.074:

(OBBLIGATORIO) codice articolo del fornitore da variare.

NewCodArt, Pos.089:

(OBBLIGATORIO) nuovo codice articolo del fornitore.

Nota, Pos.104:

(FACOLTATIVO) spazio disponibile per nota tecnica relativa alla variazione di codice.

Filler, Pos. 154: §

Campo vuoto ad uso futuro.

Tracciato Record Nota Tecnica Listino Prezzi

Key	Nome Campo	Tipo	Lunghezza			Descrizione
			Tot.	Pos.	Dec.	
*	TipoRec	Testo	1	1		Tipo Record : T= Testata R= Riga V= Variazione CodArt N= Nota tecnica
*	FornCod	Testo	12	2		Codice del fornitore come da tabella CODICE
*	FornRgs	Testo	35	14		Ragione sociale del fornitore
*	FornList	Testo	12	49		Sigla o numero di listino
	Nota1	Testo	50	61		Nota
	Nota2	Testo	50	111		Nota
	Nota3	Testo	50	161		Nota §
	Nota4	Testo	50	211		Nota §
	Filler	Testo	140	261		Campo vuoto ad uso futuro §
			§ 400			

§ Allineamenti : Tutti i campi alfanumerici a SN ; tutti i campi numerici a DX ; campi data e numerici non significativi = zero

§ Per una descrizione approfondita del tracciato e delle regole di codifica si rimanda alle **Istruzioni di compilazione** e alle **Note Tecniche**

La definizione di questo simbolo (§) è presente nelle "Note Tecniche" alla pagina 1 di 23

Istruzioni di compilazione dei tracciati record del Listino ANGAISA 6.0

La definizione di questo simbolo (§) è presente nelle "Note Tecniche" alla pagina 1 di 23

Tracciato record Nota Tecnica: Riservato ad uso tecnico-informatico

Tipo record, Pos 001:

(OBBLIGATORIO) immettere "T" se è un record di testata, "R" se è un record di riga, "V" se è un record di variazione codice articolo, "N" se è un record di nota tecnica.

FornCod, Pos. 002:

(OBBLIGATORIO, se aderente alla piattaforma Business to Business ANGAISA) compilare inserendo il codice univoco del fornitore assegnato da ANGAISA. Il codice è composto da 12 caratteri come da tabella CODICE.

FornRgs, Pos. 014:

(OBBLIGATORIO) indicare la ragione sociale del fornitore.

FornList, Pos. 049:

(OBBLIGATORIO) sigla o numero del listino assegnato dal fornitore che deve coincidere con quello inserito nella riga. Introdurre la parola riservata "OMNI", per indicare che la nota tecnica è riferita a tutti i listini.

Se la nota riguarda uno specifico listino, indicare il relativo codice listino.

Nota1, Pos 061:

(FACOLTATIVO) utilizzare per l'inserimento di note.

Nota2, Pos 111:

(FACOLTATIVO) utilizzare per l'inserimento di note, se non sufficiente il campo **Nota1**.

Nota3, Pos 161: §

(FACOLTATIVO) utilizzare per l'inserimento di note, se non sufficienti i campi Nota precedenti.

Nota4, Pos 211: §

(FACOLTATIVO) utilizzare per l'inserimento di note, se non sufficienti i campi Nota precedenti.

Filler, Pos. 261: §

Campo vuoto ad uso futuro.

Codifica Tabelle

Codice	Descrizione
0002	Tabella Codice
0008	Tabella Valuta
0010	Tabella Misure Base
0011	Tabella Misure Alternative
0012	Tabella Iva
0013	Tabella Scelta
0015	Tabella Stato

Codice		Ragione Sociale
DSTB0012345D		DISTRIBUTORE
DSTB	Quattro lettere di richiamo della ragione sociale	
00	Codice	
12345	Numero identificativo univoco assegnato da ANGAISA	
D	D = DISTRIBUTORE	
Numero identificativo univoco assegnato da ANGAISA		
PRDT8012345P		PRODUTTORE
PRDT	Quattro lettere di richiamo della ragione sociale	
80	Codice Indicod della Nazione (Italia da 80 a 83)	
12345	Numero identificativo univoco assegnato da INDICOD	
P	P = PRODUTTORE	
Nel caso che il produttore non sia in possesso dell'identificativo univoco assegnato da INDICOD si applica la struttura di FORNITORE		
FRNT0012345F		FORNITORE
FRNT	Quattro lettere di richiamo della ragione sociale	
00	Prefisso	
12345	Numero identificativo univoco assegnato da ANGAISA	
F	F = FORNITORE	

ESEMPI	
Codice	Ragione Sociale
BRTN0008001D	BERTANI
CRBN0008002D	CARBONI
LNEA0011001D	LENA
SVAI0005004D	SVAI
MRZZ8011373P	MARAZZI
TCGZ0000001F	TEUCO

TAB. 0008

Tabella valute

Codice	Descrizione
DKK	Corona danese
EUR	Euro
GBP	Sterlina inglese
CAD	Dollaro canadese
NOK	Corona norvegese
PLZ	Zloty polacco
SEK	Corona svedese
CHF	Franco svizzero
USD	Dollaro USA

Riferimento norma ISO 4217.
Ulteriori codici per valute non contemplate
nella presente tabella sono disponibili
presso Servizi ANGAISA Srl.

Tabella Unità Misura Base §

Codice	Descrizione	
KGM	Chilogrammo	#
GRM	Grammo	#
LTR	Litro	#
MTR	Metro	#
MTQ	Metro cubo	#
MTK	Metro quadro	#
NAR	Numero di articoli	#
CMT	Centimetro	
CMQ	Centimetro cubo	
CMK	Centimetro quadrato	
HGM	Ettogrammo	
MMT	Millimetro	
HUR	Ora lavorativa	

* Raccomandazione n. 20 UN/ECE
(Nazioni Unite/ Comunità Economica Europea)
Codici di unità di misura per il commercio internazionale
Ulteriori codici non contemplati nella presente tabella
sono disponibili presso Servizi ANGAISA Srl.

** Il codice PCE è equivalente al codice NAR, tuttavia, a
causa della sua esclusione dalle tabelle UN/ECE, il suo
utilizzo è stato abolito.

*** Si consiglia l'utilizzo dei codici contrassegnati con il
simbolo "#", poiché individuano le unità di misura più
comunemente utilizzate nel settore Idrotermosanitario.

**La definizione di questo simbolo (§) è presente nelle
"Note Tecniche" alla pagina 1 di 23**

Tabella Unità Misura Alternativa (Confezioni) §

Abbreviazione	Descrizione
NAR	Numero di articoli
BL	Balla
BR	Barra o Verga §
BLT	Blistero
BO	Bottiglia
CT	Cartone
BK	Cesto
ST	Foglio
PLT	Pallet
CL	Rotolo §
BG	Sacchetto
SA	Sacco
JR	Barattolo
BE	Fascio
TN	Latta
BX	Scatola
MIL	Migliaia
BJ	Secchio
CH	Container
SET	Set

* Raccomandazione n. 20 UN/ECE
 (Nazioni Unite/ Comunità Economica Europea)
 Codici unità di misura per il commercio internazionale.
 Ulteriori codici non contemplati nella presente tabella
 sono disponibili presso Servizi ANGAISA Srl.

**La definizione di questo simbolo (§) è presente nelle
 "Note Tecniche" alla pagina 1 di 23**

Tabella Codici Iva

Codice	Aliquota	Descrizione
SO0200	2	Aliquota 2%
SO0400	4	Aliquota 4%
SO1000	10	Aliquota 10%
SO2000	20	Aliquota 20%
SO2100	21	Aliquota 21%
SO2200	22	Aliquota 22%
ES0010	0	Esente art. 8 comma 1 DPR 633/72
ES0020	0	Esente art. 10 comma 1 DPR 633/72
EC0010	0	Esclusa art. 15 comma 1 DPR 633/72
FC0010	0	Campione gratuito non soggetto n° 4 art. 2 comma 2 DPR 633/72
FC0011	0	Campione gratuito non soggetto lettera d art. 2 comma 3 DPR 633/72
NI0010	0	Non Imponibile art. 38 quater comma 1 DPR 633/72
NI0020	0	Non imponibile DL 331/ 93 art. 41 comma 1
NS0010	0	Non soggetto art. 2 comma 1 DPR 633/72
NS0011	0	Non soggetto art. 2 comma 2 DPR 633/72
NS0020	0	Non soggetto art. 4 comma 1 DPR 633/72
NS0030	0	Non soggetto art. 74 comma 1 DPR 633/72
NS0040	0	Non soggetto legge 49/87 art. 14 comma 4

Aggiornamenti a cura di Servizi ANGAISA Srl in base alle variazioni della legislazione fiscale italiana.

TAB. 0013

Tabella Scelta	
Codice	Descrizione
1	Prima scelta
2	Seconda scelta
3	Terza Scelta
4	Disponibile per tipologie particolari

Gestione Servizi ANGAISA Srl in collaborazione con produttori piastrelle

TAB. 0015

Tabella Stato §	
Codice	Descrizione
Blank	Normale (Default)
E	Articolo Eliminato (Fuori Listino, non acquistabile)
S	Articolo a esaurimento
R	Articolo a richiesta
M	Articolo su misura

La definizione di questo simbolo (§) è presente nelle "Note Tecniche" alla pagina 1 di 23